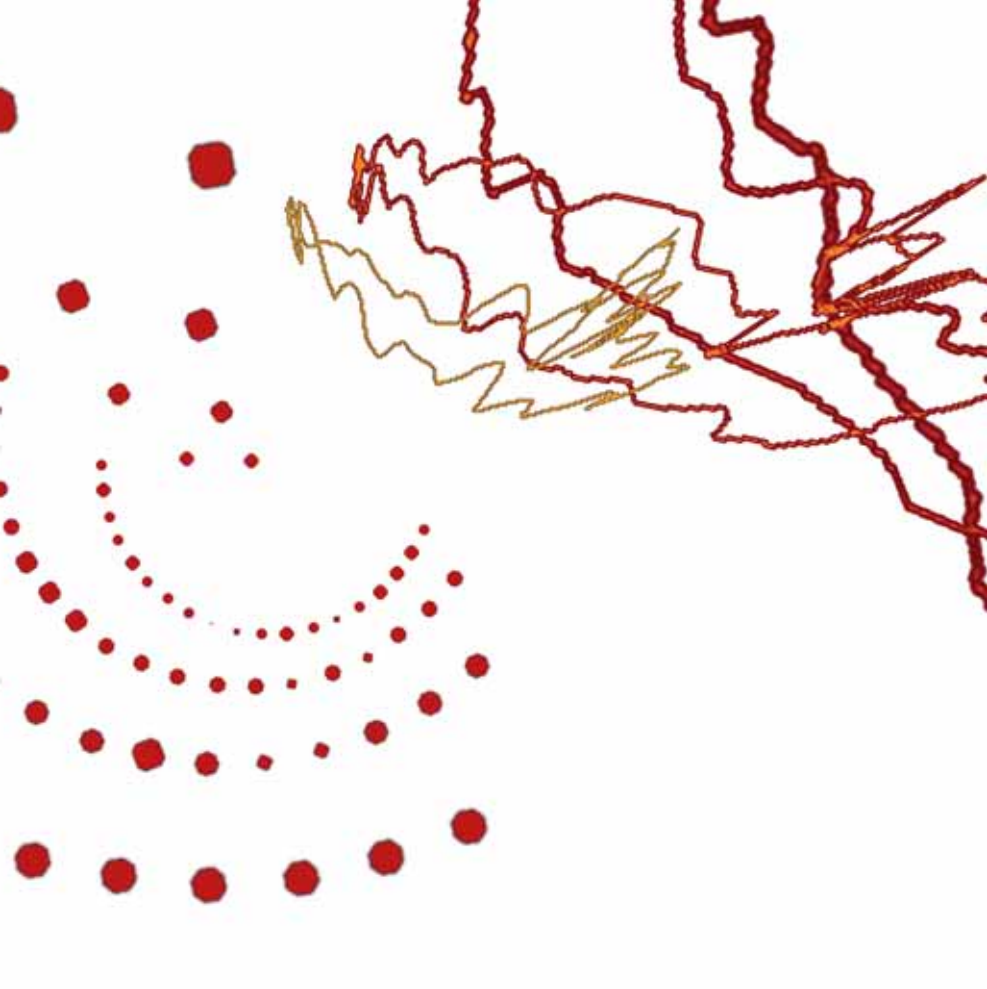


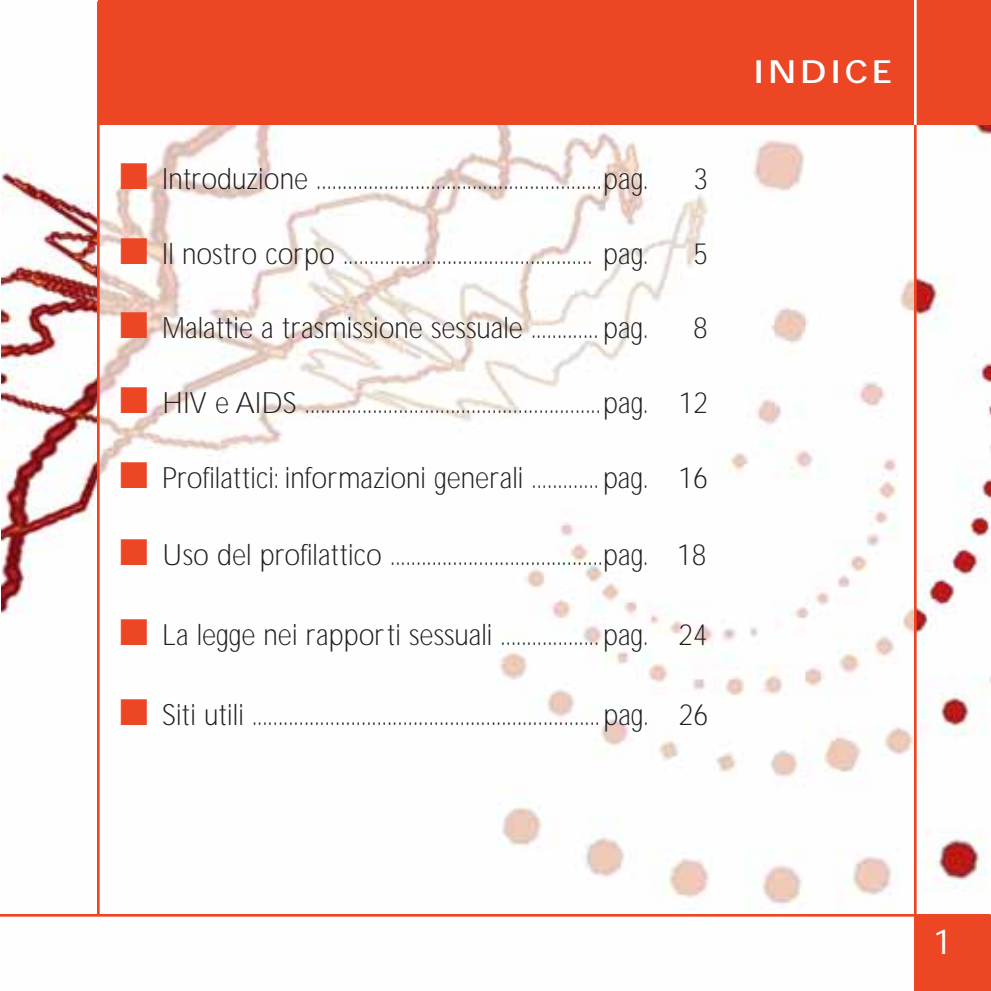
Desiderio, sesso e salute
**NESSUNO È SAGGIO
A TUTTE LE ORE**




**Farmacia
Comunale**

GRUPPO
ADMENTA Italia





■ Introduzione	pag. 3
■ Il nostro corpo	pag. 5
■ Malattie a trasmissione sessuale	pag. 8
■ HIV e AIDS	pag. 12
■ Profilattici: informazioni generali	pag. 16
■ Uso del profilattico	pag. 18
■ La legge nei rapporti sessuali	pag. 24
■ Siti utili	pag. 26



Nessuno è saggio
a tutte le ore

(Plinio il Vecchio)

Il desiderio sessuale degli esseri umani è libero dalla necessità della riproduzione, risponde in maniera preponderante alla ricerca del piacere. Ma importante è la conoscenza ed il rispetto di noi stessi e degli altri.

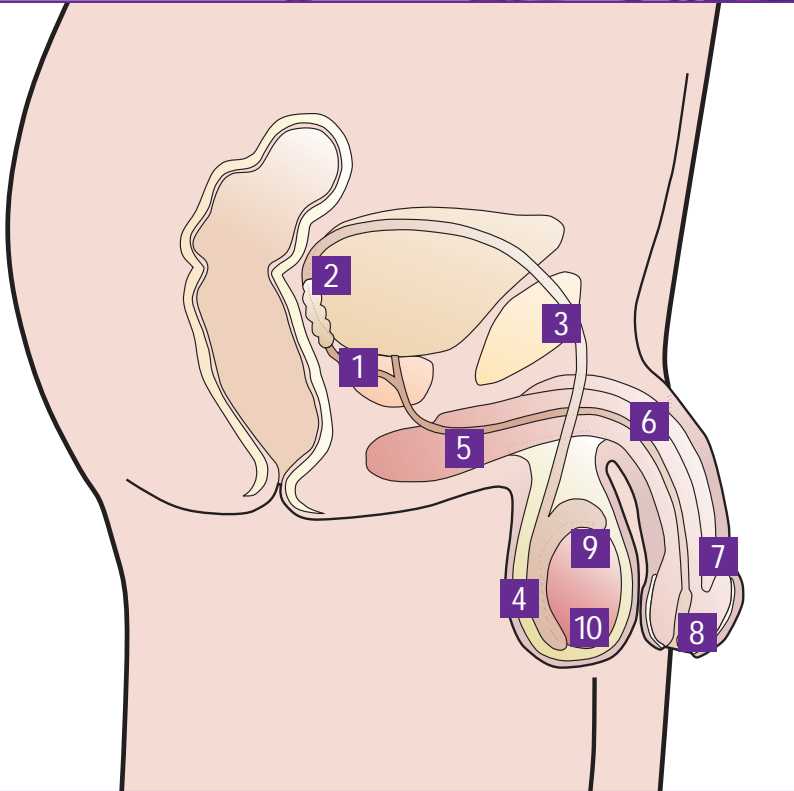
Al di là ed oltre il desiderio, il sesso è conoscenza progressiva di sé stessi e del proprio corpo fino alla comprensione che esiste "un tempo sicuro", fino a sapere distinguere tra la spinta ad essere seduttivi e l'essere davvero pronti all'incontro sessuale.

Decidere di avere o meno un rapporto è non solo una SCELTA ma soprattutto un DIRITTO.

Desiderio e sesso sono imprescindibili dalla salute, ma la salute è conoscenza e sicurezza e quindi prevenzione delle malattie a trasmissione sessuale, compresa l'infezione da HIV, e delle gravidanze indesiderate.

In questo opuscolo una serie di informazioni per un sesso desiderato, consapevole e sicuro perché:

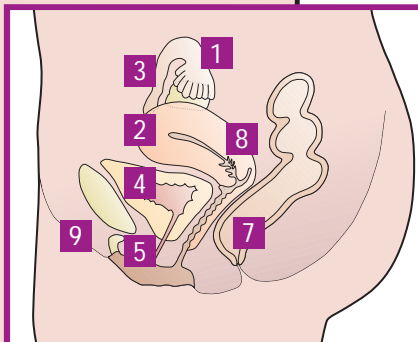
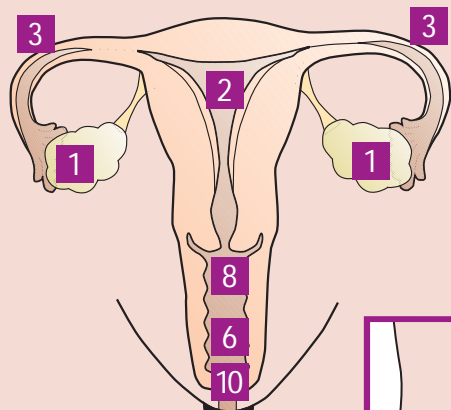
"Nessuno è saggio a tutte le ore"



- 1. Prostata:** è una ghiandola che produce un liquido che è parte del seme.
- 2. Vescichette seminali:** poste sul retro della prostata producono la parte densa lattiginosa del liquido seminale.
- 3. Vasi deferenti:** sono dei tubicini che conducono lo sperma dai testicoli all'uretra.
- 4. Scroto:** è il sacchetto che contiene i testicoli.
- 5. Uretra:** è il tubicino che veicola l'urina proveniente dalla vescica e il liquido seminale attraverso il pene.
- 6. Pene:** è fatto di tessuto spugnoso che si irroro di sangue quando c'è un'erezione.
- 7. Prepuzio:** è un lembo di pelle che copre il glande e che può essere spostato per la pulizia, viene rimosso nella circoncisione.
- 8. Glande:** è la parte finale del pene.
- 9. Epididimo:** è l'area in cui lo sperma staziona nei testicoli.
- 10. Testicoli:** producono lo sperma e l'ormone sessuale testosterone.

L'essenziale è invisibile agli occhi

(Antoine De Saint Exupery da "Il piccolo Principe")



- 1. Ovaia:** è costituita dalle due ovaie (della grandezza circa di una mandorla) che producono le cellule uovo.
- 2. Utero:** ha la forma ed è grande quanto una pera capovolta. Ha una struttura muscolare-elastica che gli permette di ingrandirsi nel corso della gravidanza.
- 3. Tube di Fallopio:** sono due e si dipartono dalle ovaie per arrivare all'utero.
- 4. Vescica:** è una sacca muscolare che contiene le urine.
- 5. Uretra:** è un tubicino che veicola l'urina dalla vescica.
- 6. Vagina:** ha forma tubolare ed è lunga circa 8 cm; va dalla cervice dell'utero alla vulva, ha una struttura elastica e può dilatarsi.
- 7. Ano:** corrisponde alla parte finale dell'intestino che si apre all'esterno, è tenuto chiuso da due muscoli.
- 8. Cervice:** corrisponde al collo dell'utero, normalmente è chiusa; da una piccola apertura fluisce il sangue nel corso del ciclo mestruale.
- 9. Clitoride:** è un piccolo organo sensitivo che si indurisce e ingrandisce durante il rapporto sessuale. Se stimolato durante il rapporto porta all'orgasmo.
- 10. Vulva:** si presenta come due lembi di pelle; è all'esterno del corpo, vicino alla vagina.

LE MALATTIE A TRASMISSIONE SESSUALE

Le infezioni a trasmissione sessuale (ITS) sono malattie infettive che generalmente colpiscono la zona dei genitali e le vie urinarie, causate da parassiti, batteri, funghi o virus. Possono colpire uomini e donne, giovani, vecchi, gay e lesbiche, e si contraggono attraverso il rapporto sessuale con una persona già infetta.

Le più comuni sono la Gonorrea (o scolo), l'Uretrite aspecifica, la Clamidia, le Verruche genitali, l'Herpes genitale; le meno comuni sono: la Sifilide, il Trichomonas, l'Epatite B e C e l'infezione da HIV.

Altre infezioni possono essere trasmesse anche, ma non solo, per contatto sessuale e sono la Candida, la Vaginosi batterica, la Scabbia, i pidocchi pubici.

■ **Modalità di trasmissione:** nel corso della penetrazione sessuale sia con un uomo che con una donna, ma anche nel corso di altri tipi di contatto intimo.


■ **Sintomi:** variano a seconda dell'infezione, ma possono includere secrezioni dagli organi sessuali, dolore quando si urina, irritazioni locali, ferite, vesciche in sede genitale, dolore addominale nelle donne, dolore ai testicoli negli uomini. Tuttavia molte ITS decorrono asintomatiche oppure i sintomi possono scomparire anche se l'infezione è ancora in atto. Nelle donne non causano sempre sintomi evidenti per cui possono passare inosservate.

■ **Guarigione:** non spontanea, anche se i sintomi possono in alcuni casi scomparire per un po': è in questa fase che spesso possono svilupparsi complicazioni quali l'infertilità.

■ **Cosa fare nel dubbio:** se si è avuto un rapporto sessuale non protetto o non si sa se il partner soffre di qualche infezione o se si hanno dei dubbi personali chiedere il parere del proprio medico oppure, se ci si trova in vacanza, ad altro medico come paziente temporaneo. Il medico valuterà gli esami da fare e, nel caso di infezione, il trattamento ambulatoriale o presso un centro specializzato. Si può chiedere il parere diretto di uno specialista in malattie infettive.

■ **PREVENZIONE:**

- Uso del profilattico tutte le volte che si hanno rapporti sessuali;
- Limitazione del numero di partner sessuali;
- Controlli regolari per evitare, se infetti, di trasmettere l'infezione ad altri o che l'infezione progredisca diventando più grave.



**Noi prendiamo
l'abitudine di vivere
prima di acquistare
quella di pensare**

(A. Camus)

HIV E AIDS

L'infezione da HIV, Human Immunodeficiency Virus, é determinata da un virus che danneggia progressivamente il sistema immunitario che presiede alla difesa dell'organismo dalle infezioni; è per questo che con il tempo progredisce in AIDS, Acquired immunodeficiency syndrome, Sindrome da immunodeficienza acquisita, che rende l'organismo non più in grado di combattere molte infezioni. Sono circa 45 milioni le persone infette da HIV nel mondo, circa 18.000 in Italia ed il numero aumenta ogni anno.

■ **Modalita' di trasmissione:** nel corso di un rapporto sessuale vaginale o anale non protetto con persona infetta da HIV; utilizzando aghi, siringhe e altri strumenti infetti da HIV che siano stati utilizzati per iniettare droga o per fare tatuaggi; durante la gravidanza da una donna infetta da HIV al bambino, durante il parto e nel corso dell'allattamento.

Non si trasmette con il bacio, anche se nella saliva è presente una minima carica virale; solo in caso di lesioni viene consigliata cautela. Non si trasmette toccandosi, mediante tosse e starnuti, con l'uso in comune del water, con punture di insetti o morsi di animali, nelle

piscine, con l'uso di una stessa tazza, posata o piatto.

■ **Sintomi:** la maggioranza dei soggetti infetti da HIV sta perfettamente bene per lungo tempo (fase di sieropositività) per cui molte persone non sanno di avere il virus e possono trasmetterlo ad altri attraverso lo sperma, il sangue, il liquido vaginale.

■ **Guarigione:** gli anticorpi che si sviluppano non sono protettivi, **non esiste né cura né vaccino contro l'HIV e l'AIDS che portino alla guarigione.**

■ **Cosa fare nel dubbio:** se si è avuto un rapporto sessuale non protetto o comunque se si hanno dei dubbi che il proprio partner abbia avuto un comportamento a rischio, visto che per molto tempo l'infezione decorre asintomatica, rivolgersi al proprio medico che prescriverà il test per l'HIV oppure rivolgersi direttamente ad un centro specializzato. Il risultato è strettamente confidenziale e viene comunicato solo alla persona e al personale specializzato che segue la persona.

■ PREVENZIONE:

Mediante l'uso del profilattico.

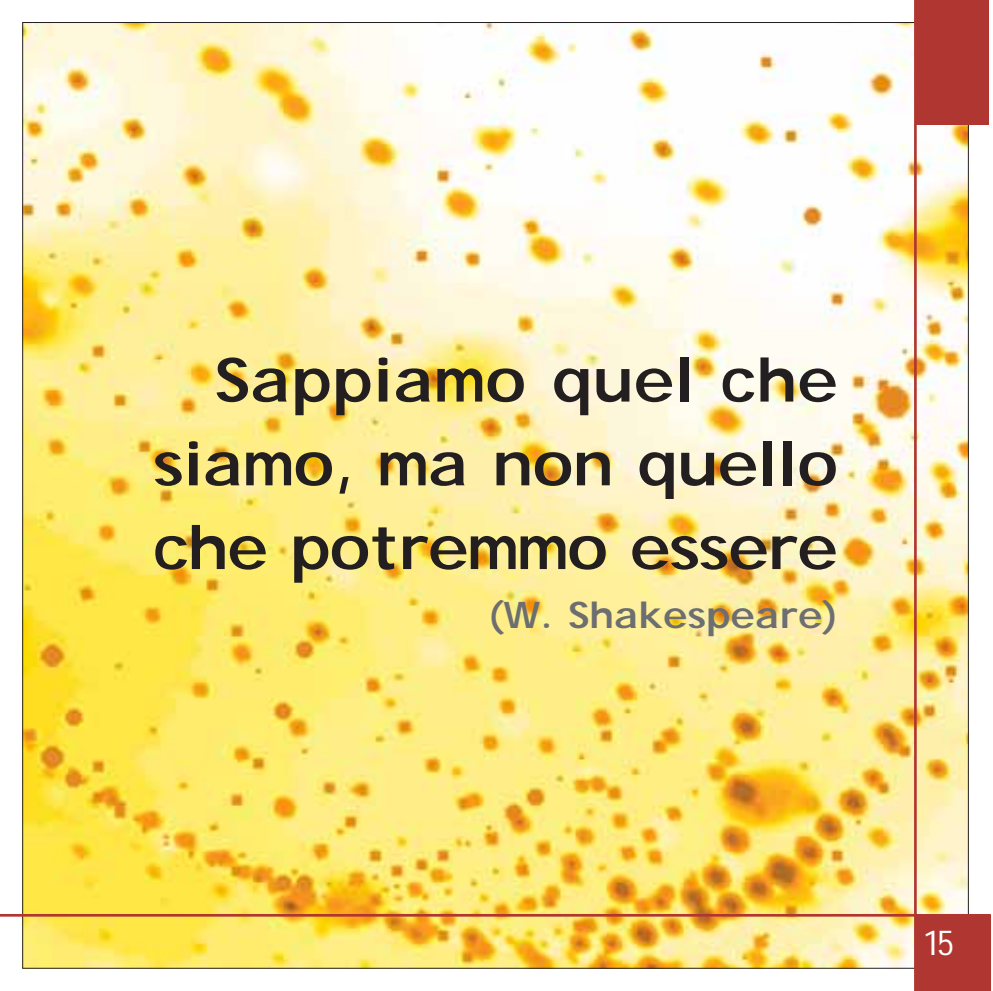
I rapporti vaginali o anali senza preservativo sono i più rischiosi, ancor di più se la donna ha un'infezione vaginale concomitante. Il rischio diminuisce ma non si annulla nei rapporti orali e dunque: evitare di ricevere in bocca lo sperma, soprattutto se si hanno tagli, ferite, ulcere del cavo orale; utilizzare il profilattico durante il rapporto orale; utilizzare solo lubrificanti a base di acqua poiché l'olio può indebolire il preservativo e provocarne la rottura (non usare vasellina, olio per neonati o grassi di altra natura).

Creme e lozioni per trattare infezioni fungine possono indebolire i preservativi.

I preservativi femminili che si introducono in vagina non offrono la stessa protezione di quelli maschili.

La pillola, il diaframma e la spirale sono metodi di contraccezione ma non impediscono la trasmissione del virus HIV.

Problemi vaginali, ulcere, infiammazioni pelviche, Herpes genitale e infezioni fungine ripetute possono essere segnali di una infezione da HIV; le infezioni fungine possono però essere anche determinate da cambiamenti ormonali, dalla pillola contraccettiva o dagli antibiotici.



**Sappiamo quel che
siamo, ma non quello
che potremmo essere**
(W. Shakespeare)

I PROFILATTICI

Il rapporto sessuale è una scelta e per poter scegliere bisogna sapere in che consiste ciò che è bene per sé e per gli altri, a cosa bisogna fare attenzione, cosa si vuole o non si vuole. Se non si vuole incorrere in malattie a trasmissione sessuale e nell'infezione da HIV o in una gravidanza indesiderata, SOLO il profilattico fornisce una protezione "a tutto campo".

Decidere insieme di avere rapporti sessuali e il tipo di protezione da adottare è un diritto reciproco oltre che una questione di buon senso.

■ Informazioni di base:

- I profilattici non interrompono l'eccitazione.
- È consigliabile parlarne prima che gli eventi precipitino in modo da non essere impreparati ed avere un rapporto a rischio. Alcool, ecstasy, amfetamine, tranquillanti, ormoni steroidei utilizzati per il body-building influiscono sul comportamento e sulla volontà.
- Portare con sé dei profilattici se si pensa di trovarsi in situazioni in cui si potrebbe avere un rapporto sessuale (feste, locali di divertimento, in viaggio).
- I profilattici sono disponibili nei consultori, nelle farmacie, al

supermercato e, se provate imbarazzo, nei distributori automatici (ricordate comunque che nessuno ormai ci fa più caso). Esiste un'ampia gamma di profilattici di forma, colore, spessore, dimensione e sapore diversi.

- La maggior parte dei preservativi é già lubrificata, tuttavia si può usare un lubrificante aggiuntivo in modo da migliorarne l'uso ed evitare rotture, in tal caso usare solo lubrificanti acquosi, quelli a base oleosa possono danneggiarlo.
- Lo spermicida, una sostanza chimica che distrugge gli spermatozoi, conferisce una protezione aggiuntiva dalle gravidanze indesiderate; molti preservativi già lo contengono ma si trova anche separatamente in forma di schiuma, candele vaginali, gel.
- Nei rapporti anali utilizzare i profilattici più resistenti e molto lubrificati.
- I profilattici non durano all'infinito: controllare la scadenza sulla confezione e conservarli in un luogo asciutto e fresco.
- Leggere bene le istruzioni sulla confezione se si usano per la prima volta.

USO DEL PROFILATTICO NEI RAPPORTI FISSI

È sempre più sicuro usare il profilattico.

Nel caso non si volesse più usarlo, conviene smettere solo quando si è sicuri che nessuno dei due soffre di qualche infezione. Molte persone non sanno di avere un'infezione a trasmissione sessuale perché in molti casi questa decorre senza sintomi; oppure per precedenti rapporti a rischio può essere stata contratta l'infezione da HIV, che però si trova nella fase di sieropositività ancora non accertata.

Controlli regolari possono rendere più sicura la scelta.

USO DEL PROFILATTICO NEI RAPPORTI OCCASIONALI

Usare sempre il profilattico.

Maggiore è il numero dei partner sessuali e maggiore è la probabilità di contrarre una infezione a trasmissione sessuale oppure l'infezione da HIV.

**Io sono
le mie scelte**
(J. P. Sartre)

COME USARE IL PROFILATTICO MASCHILE

Indossare sempre bene il profilattico prima che il pene entri nella vagina, nell'ano o in bocca; prima dell'eiaculazione può sempre uscire dal pene una piccola quantità di sperma che può passare inosservata (fig.1-5).

- Aspettare di avere una erezione.
- Estrarre il profilattico dalla confezione con cura stando attenti ad unghie ed anelli che possono danneggiarlo.
- Se il pene è coperto da un prepuzio facile da spostare, è meglio indossarlo dopo questa manovra
- Srotolare il profilattico per controllare che sia dalla parte giusta ed infilarlo fino alla base del pene eliminando l'aria.
- Se si usa un lubrificante a base acquosa, applicarlo all'esterno del profilattico dopo averlo indossato.
- Durante il rapporto controllate che il profilattico non sia scivolato via., tenere il profilattico alla base mentre si estrae il pene dalla vagina per evitare che scivoli via.
- Non gettare nel water il profilattico utilizzato: lattice e profilati non si degradano facilmente.

- Conviene esercitarsi prima di indossarlo la prima volta: con il tempo diventa un'abitudine.
- **Non usare mai lo stesso profilattico più di una volta.**

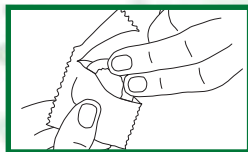


Figura 1.

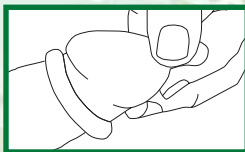


Figura 2.

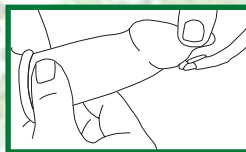


Figura 3.

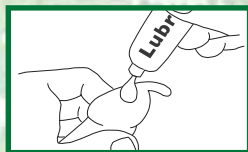


Figura 4.

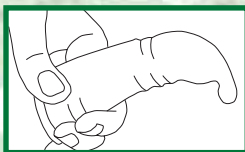


Figura 5.

COME USARE IL PROFILATTICO FEMMINILE

Il profilattico femminile, poco utilizzato in Italia, serve per proteggere la vagina. È dotato di due anelli che lo mantengono in posizione: l'anello che si trova dal lato chiuso deve essere posto all'interno della vagina, mentre quello all'estremità aperta deve restare fuori (fig.1-3).

- Estrarre il profilattico con cautela dalla confezione facendo attenzione alle unghie e agli anelli che potrebbero danneggiarlo.
- Tenere il profilattico dall'estremità chiusa, schiacciando l'anello interno tra il pollice ed il dito medio. Appoggiare anche il dito indice sull'anello per tenerlo fermo.
- Tenendo il profilattico fra il pollice e le due dita, introdurlo nella vagina spingendo in fondo il più possibile.
- Introdurre il dito all'interno del profilattico fino a sentire l'anello interno posto all'estremità chiusa, spingerlo verso l'alto fino a sentire l'osso pubico.
- Assicurarsi che l'anello esterno posto all'estremità aperta sia ben appoggiato all'inizio della vagina (vulva).
- Guidare il pene dell'uomo durante l'inizio del rapporto per assicurarsi che entri nel profilattico senza scivolare fuori.
- Non preoccuparsi se durante il rapporto il profilattico si muove

un po': è una cosa normale e sicura.

- Per togliere il profilattico, ruotare l'anello esterno per non fare fuoriuscire lo sperma ed estrarlo con delicatezza (fig.4).
- Non gettare nel water il profilattico utilizzato in quanto non si degrada facilmente.
- **Non usare mai lo stesso profilattico più di una volta.**
- Per maggiori informazioni sull'uso del profilattico femminile chiedere al proprio medico, al farmacista o al personale sanitario dei consultori.



Figura 1.



Figura 2.

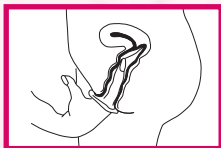


Figura 3.

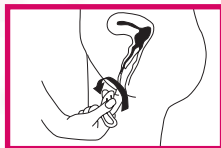
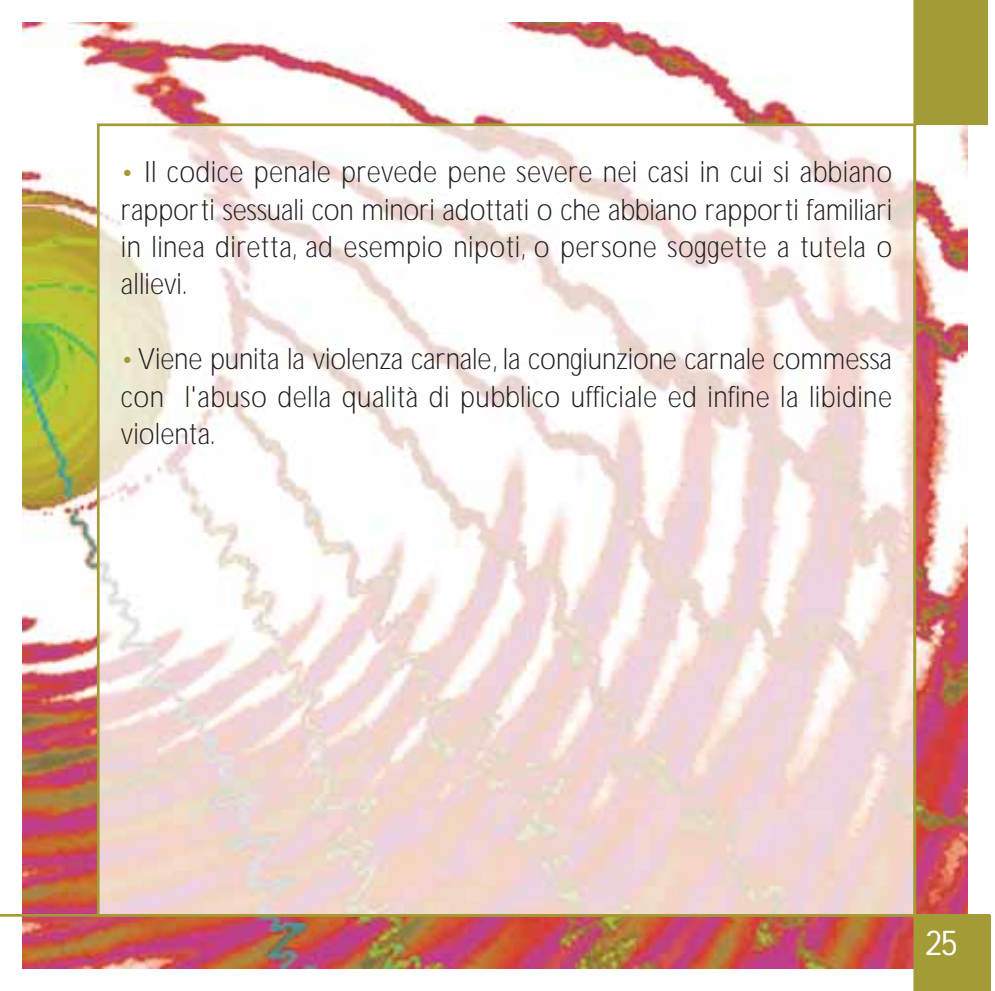


Figura 4.

LA LEGGE ED I RAPPORTI SESSUALI

Alcuni comportamenti sono segnale inequivocabile di una relazione distorta e sofferta con sé stessi e con l'altro. Talvolta essi riguardano la sessualità.

- Il diritto penale considera reato avere rapporti con minori di 16 anni.
- Il diritto penale determina punizioni severissime per chiunque abbia rapporti sessuali con persone di età inferiore ai 14 anni.
- Chiunque commetta atti di libidine su persone o in presenza di minore di anni 16 è punito con la reclusione da sei a tre anni; alla stessa pena soggiace chi induce persone minori degli anni 16 a commettere atti di libidine su se stesso, sulla persona colpevole o su altri.
- Esiste un'aggravante se una persona compie atti di libidine con un minore affidato.

- 
- Il codice penale prevede pene severe nei casi in cui si abbiano rapporti sessuali con minori adottati o che abbiano rapporti familiari in linea diretta, ad esempio nipoti, o persone soggette a tutela o allievi.
 - Viene punita la violenza carnale, la congiunzione carnale commessa con l'abuso della qualità di pubblico ufficiale ed infine la libidine violenta.

SITI UTILI

www.ministerosalute.it

www.iss.it

Istituto Superiore di Sanità

www.iss.it/sanita/telverde.htm

Link diretto alla pagina del telefono Verde AIDS

www.who.it/asd

Organizzazione Mondiale della Sanità

www.unaids.org

Programma AIDS dell'Organizzazione Mondiale Sanità

www.retecittasane.it

Associazione Rete Italiana Città Sane - OMS

www.helpaids.it

www.anlaids.it

www.lila.it

www.farmaciapertutti.it



Edito a cura di
Redazione Scientifica Farmacie Comunal
Gruppo ADMENTA Italia S.p.A.

GRUPPO
ADMENTA Italia



**Farmacia
Comunale**



Stampato nel mese di novembre 2005
presso Tipolitografia FD - Bologna

Progetto grafico: Pentagono - Bologna ✦
www.pentagono.it
Immagine di copertina: Camilla Capelli

AFM SPA MILANO, LF SPA LISSONE

Viale Certosa, 138 - 20156 Milano

Tel. 02 380751 - Fax 02 3082010

AFM SPA BOLOGNA

Via del Commercio Associato, 22/28 - 40127 Bologna

Tel. 051 6372011 - Fax 051 6332254

F.P.P. SPA PRATO

Via Ferrucci, 95/2 - 59100 Prato

Tel. 0574 574674 - Fax 0574 575214

AFM SPA CREMONA

Via Geromini, 7 - 26100 Cremona

Tel. 0372 458088 - Fax 0372 456004

FARMACIE DI PARMA SPA

Via Campioni, 6/a - 43100 Parma

Tel. 0521 966096

FAR. CO. SAN. GIOVANNI VALDARNO SPA (AR)

Via Lavagnini, 83/d - 52027 San Giovanni Valdarno

Tel. 055 9122659 - Fax 055 9121296



**Farmacia
Comunale**

GRUPPO
ADMENTA Italia

www.farmaciapertutti.it